



Aktywizacja zawodowa długotrwale bezrobotnych uchodźców przebywających w obiektach zbiorowego zakwaterowania

Założenia do projektu pilotażowego: UNHCR & Jobs First

Sytuacja uchodźców w Polsce i uzasadnienie projektu pilotażowego - UNHCR

Sytuacja uchodźców z Ukrainy w Polsce



Polityka otwartych granic



Niezwykła mobilizacja władz centralnych i lokalnych, społeczeństwa obywatelskiego, obywateli i wolontariuszy

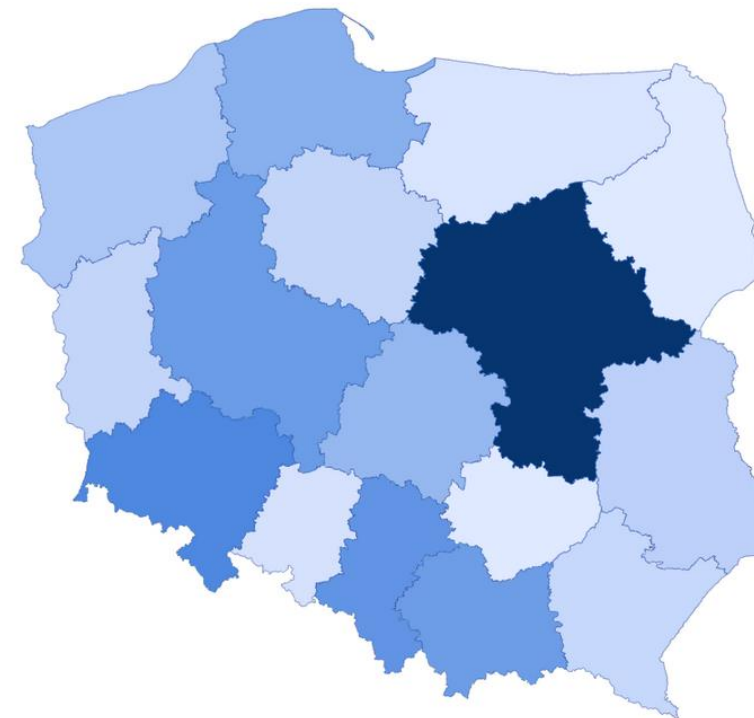


Dostęp do praw, świadczeń i usług w Polsce



Łatwy dostęp do zatrudnienia

958,120*
liczba aktywnych rejestracji PESEL



10k<

50k<

100k<

200k<

• W 2023 roku około 175 tysięcy* ukraińskich uchodźców korzysta ze świadczenia 500+.

• 83% uchodźców to kobiety i dzieci. 21% wszystkich uchodźców z Ukrainy jest zarejestrowanych w województwie mazowieckim.

Działania UNHCR w Polsce

Ochrona Uchodźców

53 718 uchodźców skorzystało z usług związanych z ochroną, w tym porad prawnych i wsparcia psychospołecznego. Zespoły mobilne dotarły do **11 911** uchodźców w celu uzyskania informacji/skierowań i porad oraz przeprowadziły wywiady z **25 219** uchodźcami w celu monitorowania i profilowania uchodźców w Polsce.

Pomoc Finansowa

Ukierunkowana pomoc pieniężna dla uchodźców znajdujących się w najtrudniejszej sytuacji: ok. **330 000** uchodźców w Polsce otrzymało pomoc doraźną od lutego 2022 r.

Wsparcie kryzysowe

UNHCR ściśle współpracuje z lokalnymi władzami na obszarach przygranicznych w zakresie gotowości na wypadek nowego napływu uchodźców.

Ponad **1 300 000** podstawowych artykułów pierwszej potrzeby dostarczonych władzom i partnerom, stan na 01 września 2023 r.

Modernizacja i odbudowa ośrodków zakwaterowania

Na Lubelszczyźnie i Podkarpaciu powstało **16** ośrodków zbiorowego zakwaterowania dla ponad **2500** uchodźców.



Działania UNHCR w Polsce w zakresie włączenia ekonomicznego



Dostęp do godnego zatrudnienia

Ścieżki kariery/uczenia się

Łączenie zainteresowanych stron

Elastyczna rekrutacja

Inicjatywy pilotażowe

Rzecznictwo na rzecz godnego zatrudnienia



Włączenie ekonomiczne na poziomie administracji publicznej

Poprawa polityk

Dostęp do usług

Dostęp do możliwości

Działania przeciwko wyzysku w pracy



Rzecznictwo i koordynacja

Koordynacja wielopodmiotowa

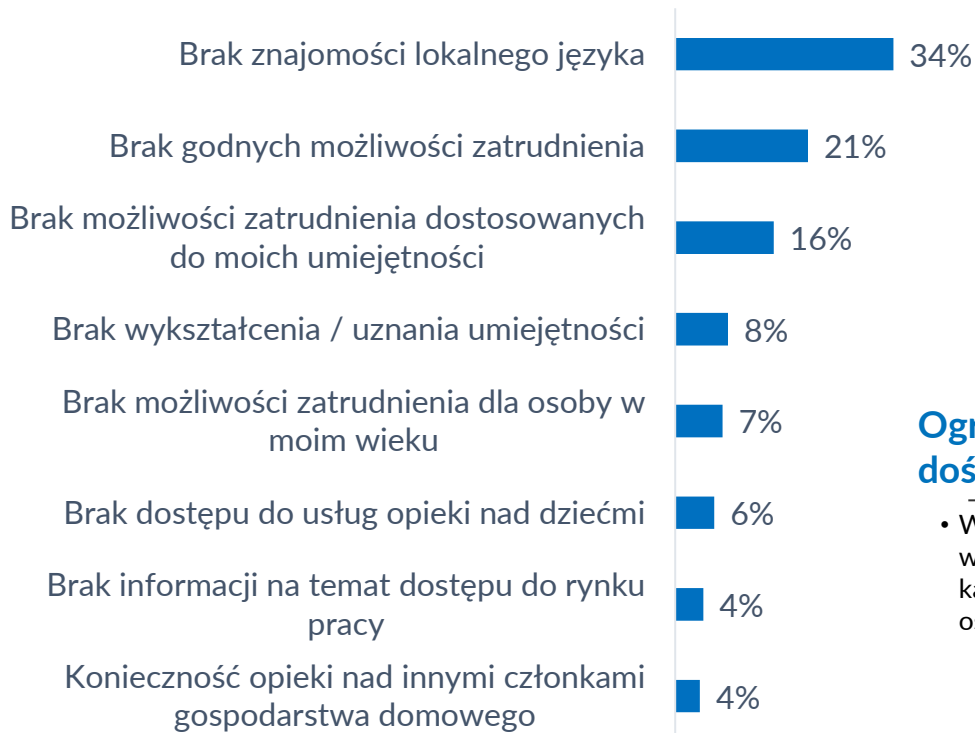
Budowanie partnerstw

Budowanie obiektywnej narracji

Bariery związane z zatrudnieniem

Dostęp do rynku pracy

% członków GD według głównych trudności ze znalezieniem pracy



Bariera językowa

- Dostępna oferta i warunki kursów języka polskiego/angielskiego nie odpowiadają potrzebom.

Walidacja kwalifikacji

- Miejsca pracy w różnych sektorach wymagają walidacji lub ponownej certyfikacji kwalifikacji posiadanych na Ukrainie

Dostęp do opieki nad dziećmi

- Dostęp do opieki nad dziećmi jest ograniczony, zwłaszcza w gęsto zaludnionych obszarach.

Ograniczone doświadczenie zawodowe

- Wiele uchodźczyń z wyższym wykształceniem nie kontynuowało kariery z powodów osobistych/kulturowych.

Warunki zatrudnienia

- Potrzeba przyjęcia praktyk zatrudnienia, które uwzględniają szczególne potrzeby grupy.

Niepewność co do przyszłości

- Wielu uchodźców jest w trybie gotowości, mając nadzieję na zakończenie wysiedlenia, a nie planując długotrwale

Założenia do projektu pilotażowego

Uzasadnienie projektu

- W dniu 1 marca 2023 r. w Polsce wdrożono nowe rozporządzenie, skierowane do uchodźców z Ukrainy, którzy przebywają w obiektach zbiorowego zakwaterowania dłużej niż 120 dni.
- Przepis ten, egzekwowany przez polski rząd, ma na celu zachęcenie uchodźców, którzy posiadają zdolność do pracy, do samodzielności.
- Na przełomie maja i czerwca w zbiorowych ośrodkach zakwaterowania przebywało w Polsce **54,000** uchodźców.

Główny cel projektu

- Zwiększona samodzielność i niezależność ekonomiczna uchodźców przebywających w obiektach zbiorowego zakwaterowania.
- Wzmocniona współpraca między sektorem prywatnym, władzami, społecznościami uchodźców i innymi podmiotami w zakresie usuwania barier dla godnego zatrudnienia
- Większe zaangażowanie pracodawców w zatrudnianie, budowanie potencjału i zatrzymywanie pracowników o statusie uchodźczym.
- Zademonstrowanie skuteczności Modalności Aktywizacji Zawodowej dla długotrwale bezrobotnych, którą można powielić na poziomie krajowym.



Założenia do projektu pilotażowego

Cele szczegółowe

- **Opracowanie i wdrożenie ścieżki dla uchodźców przebywających w schroniskach zbiorowych, którzy spełniają następujące kryteria:**
 - i) zamieszkiwali w obiekcie zbiorowego zakwaterowania przez co najmniej 3 miesiące w momencie przystąpienia do projektu.
 - ii) są bezrobotni od ponad 6 miesięcy.
 - iii) Posiadają pewną formę know-how, kwalifikacji akademickich lub zdolności technicznych, które można powiązać z możliwościami zatrudnienia.
- **Wdrożenie ścieżki prowadzącej do zatrudnienia dla 70 uchodźców, zapewniającej następujące warunki zatrudnienia:**
 - i) Zapewnienie zatrudnienia na podstawie umowy o pracę, umowy cywilnoprawnej lub samozatrudnienia.
 - ii) Zatrudnienie na czas określony wynoszący co najmniej 6 miesięcy, umowa na czas nieokreślony lub samozatrudnienie trwające nieprzerwanie dłużej niż 3 miesiące.
 - iii) Wszyscy zatrudnieni uczestnicy muszą zarabiać co najmniej płacę minimalną na stanowisku pełnoetatowym lub równoważnym.
- **Opracowanie metodologii opartej na dowodach, przedstawionej w formie pisemnego raportu i zestawu narzędzi.**
 - i) Wykorzystanie zebranych materiałów w celu pogłębienia współpracy międzynarodowej i lokalnej w celu implementacji podobnych projektów w większej skali



Obszar wdrożenia



Początkowo projekt będzie realizowany w trzech województwach w Polsce: małopolskim, śląskim i pomorskim.

Koordinacja z władzami



Wdrożenie programu w ścisłej współpracy z krajowymi służbami społecznymi, takimi jak MOPS/ROPS, w celu koordynacji rekrutacji uczestników i współpracy w zakresie codziennego wsparcia aktywizacyjnego.

Narzędzia aktywacyjne



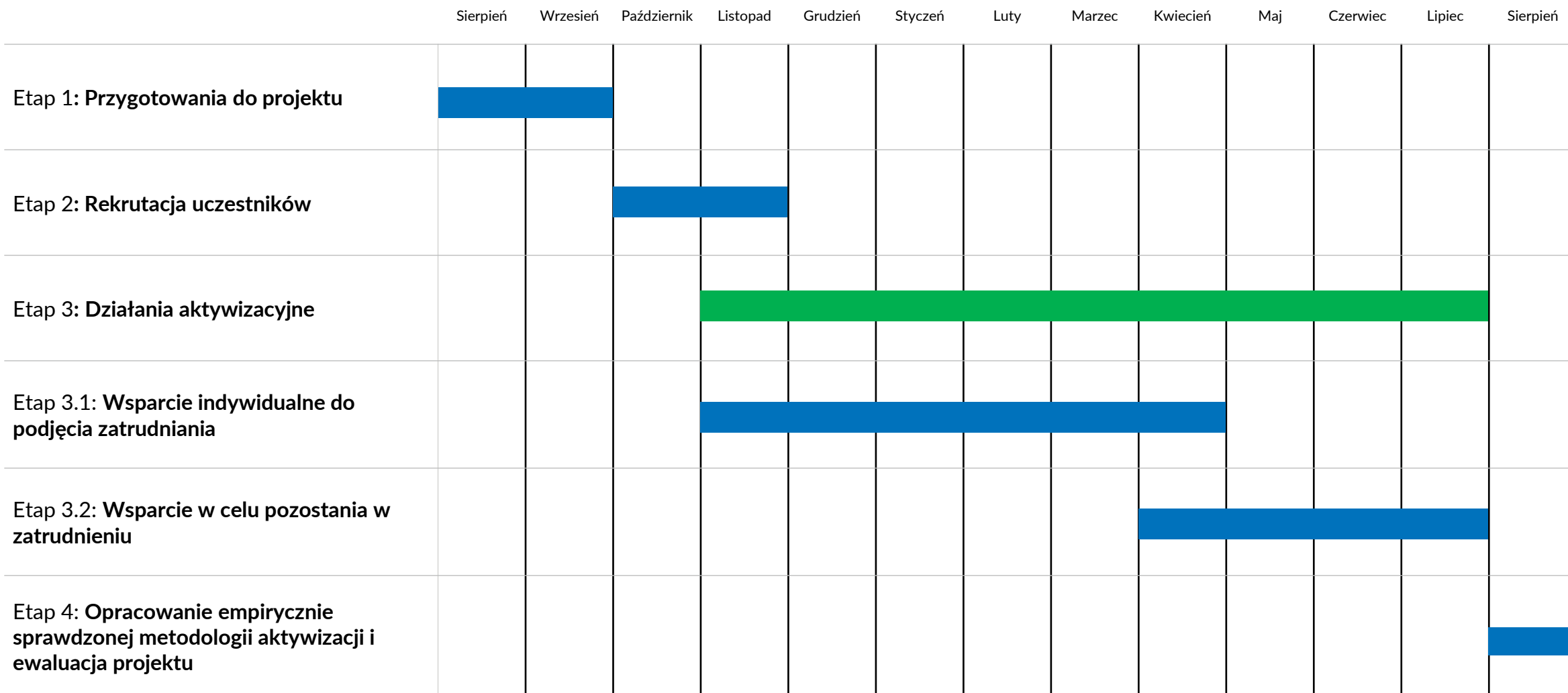
Uczestnicy będą mieli dostęp do narzędzi aktywizacji zawodowej za pośrednictwem doświadczonego dostawcy usług Jobs First oraz możliwości podnoszenia kwalifikacji, w tym szkoleń językowych.

Wsparcie psychologiczne



W razie potrzeby uczestnicy będą mieli dostęp do wsparcia psychologicznego w ramach programu zapewnianego przez przeszkolonych i wykwalifikowanych psychologów.

Harmonogram Projektu



Metodologia i dotychczasowe doświadczenia – Jobs First

Specjalizacja

Doprowadzenie do trwałego zatrudnienia osób będących poza rynkiem pracy lub posiadających istotne bariery w powrocie na rynek pracy

Nasi klienci

- Osoby długotrwale bezrobotne
- Osoby zwalniane z przyczyn po stronie pracodawcy
- Osoby tracące pracę w wyniku transformacji gospodarczej, technologicznej, energetycznej
- 50+
- Osoby z problemami zdrowotnymi
- Rodzice samotnie wychowujący dzieci
- Uchodźcy

Doświadczenie

- **2010 – 2016 Ingeus**
 - Partnerstwo publiczno-prywatne w obszarze aktywizacji zawodowej osób długotrwale bezrobotnych.
 - Udział w programach pilotażowych i pierwszego etapu kontraktacji usług aktywizacyjnych w ramach reformy, w Małopolsce we współpracy z WUP i PUP.
 - #1 w rankingu MPRiPS, informacja w raporcie Banku Światowego.
- **Od 2016 Jobs First**
 - Programy dla osób zwalnianych z zakładów pracy z winy pracodawcy, np. w wyniku procesów redukcji zatrudnienia, m.in. dla sektora telekomunikacji (zmiany technologiczne), górnictwa (transformacja energetyczna)

Doświadczenie. Wyniki.

- Zrealizowanych w całej Polsce ok. 5 000 indywidualnych programów doprowadzających do zatrudnienia
- Profil uczestnika: wiek 45 lat z 23. letnim stażem pracy u ostatniego pracodawcy
- 85% uczestników, którzy zakończyli program, podjęło nowe zatrudnienie.
- Doprowadzenie do zatrudnienia średnio w czasie 3,5 miesiąca (w trakcie trwania programu)

Model działania

- **Cel**
 - Realna możliwość podjęcia pracy w mierzalnym czasie, w trakcie trwania programu.
Ważny jest rezultat, a nie proces.
- **Indywidualizacja wsparcia**
 - Każdy uczestnik realizuje własną ścieżkę zatrudnienia...
100 osób = 100 strategii doprowadzenia do zatrudnienia
 - Podejście holistyczne - działanie w pełnym spektrum możliwości/
alternatywne ścieżki kariery aby zmaksymalizować szanse na podjęcie pracy
 - Osobisty Doradca ds. Zatrudnienia

Model działania

- **Doradcy ds. Zatrudnienia**
 - Kompleksowe wsparcie profesjonalistów łączących kompetencje doradcy zawodowego, coacha kariery, rekrutera.
 - Zorientowani na osiągnięcie celu, odpowiedzialni za rezultaty swojej pracy, zaangażowani, empatyczni, zmotywowani, którym zależy na sukcesie podopiecznych.
- **System pracy**
 - Nielimitowana liczba spotkań. Elastyczny harmonogram spotkań z częstotliwością dopasowaną do potrzeb i możliwości uczestnika.
 - Spotkania realizowane w miejscu dogodnym dla uczestnika.
 - Bieżący, nielimitowany kontakt między spotkaniami.
- **Rezultat**
 - Satysfakcjonująca praca zgodna z profilem, potrzebami i możliwościami uczestnika, dająca perspektywę stabilności i rozwoju.

Doświadczenie w pracy z uchodźcami

Projekt „Model aktywizacji zawodowej obywateli Ukrainy, Konfederacja Lewiatan, czerwiec 2022

- Doprowadzenie do zatrudnienia w ciągu 4 miesięcy i utrzymanie w zatrudnieniu przez 2 miesiące.
- Kwalifikowane zatrudnienie: wyłącznie umowa o pracę.
- Wsparcie obejmowało: indywidualny proces pracy z uczestnikiem, pokonywanie barier, nauka języka polskiego, pomoc prawna w uzyskaniu pracy w zawodach regulowanych.
- Zindywidualizowany dobór pracodawców – 1,4 zatrudnionego na 1 pracodawcę. głównie MŚP.
- Główne wyzwania: słaba znajomość j. polskiego i niechęć do nauki, niechęć do podejmowania pracy poniżej kwalifikacji, opieka nad osobami zależnymi, rotacja.
- Osiągnięcie celu
 - Doprowadzenie do zatrudnienia 110%
 - Utrzymanie w zatrudnieniu przez 2 miesiące 89%

Pomorskie – pierwsze doświadczenia z realizacji projektu

Rekonesans. Wybór ośrodków do pilotażu

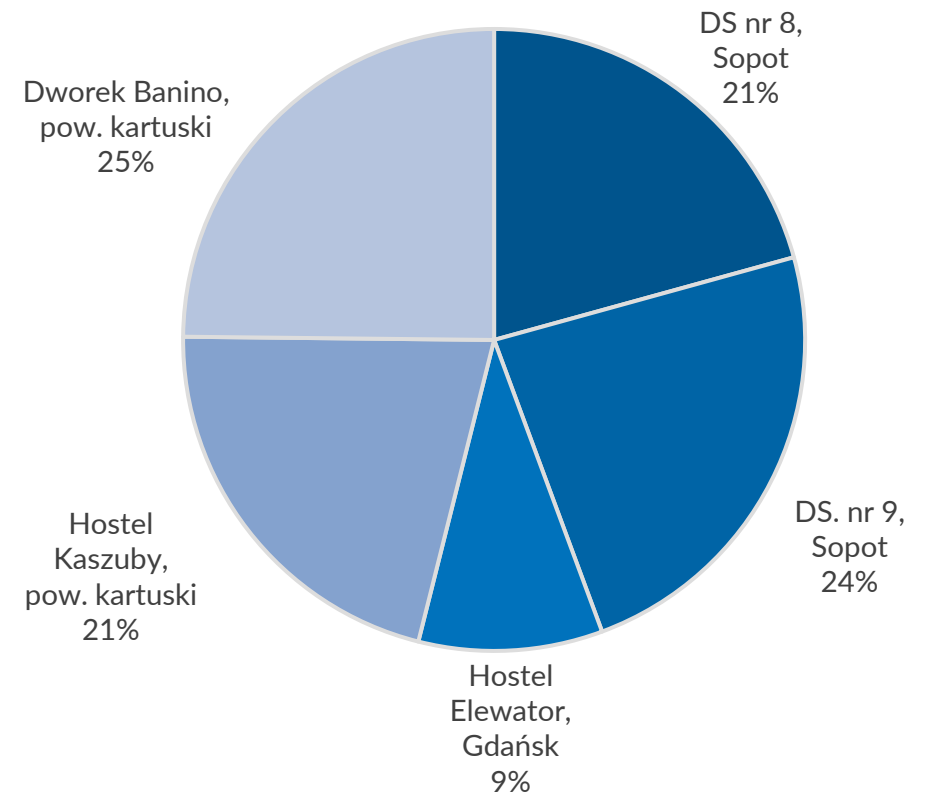
- Lista ośrodków z Pomorskiego Urzędu Wojewódzkiego zawierająca podstawowe informacje o ośrodkach (powiat, gmina, adres, liczba uchodźców przebywających w ośrodku, osoba do kontaktu)
 - 20 ośrodków, 12 powiatów, 13 gmin, zamieszkałych przez 2377 osób, wykorzystanie miejsc w 90%
- Odwiedzonych 7 ośrodków z powiatów Gdańsk, Sopot, kartuski, zamieszkałych przez 1130 osoby (48%) wszystkich osób z woj. pomorskiego
- Kryteria wyboru odwiedzonych ośrodków
 - liczba mieszkańców – duża liczba mieszkańców aby zapewnić możliwość zrekutowania zakładanej liczby uczestników do programu (jedynie ok. 20% odpowiada pozytywnie na ofertę wzięcia udziału w programie, 30% spełnia warunki rekrutacji, w tym warunki formalne)
 - lokalizacja w większych miastach lub obrzeżach - integracji społeczna i dostęp do rynku pracy. Zróżnicowane branże pracodawców stwarzają większe możliwości na etapie aktywizacji zawodowej do dostosowania ścieżki zatrudnienia do indywidualnych potrzeb i możliwości przyszłego uczestnika programu.

Pomorskie – pierwsze doświadczenia z realizacji projektu

- Ośrodki zarówno zarządzane przez miasto (spółki miejskie) jak i prywatne działające na podstawie umowy z miastem
- Profil mieszkańców
 - 90% kobiety
 - 50% dzieci (do 18 r.ż.)
 - 10-20% seniorzy i osoby z niepełnosprawnością
 - 30% osoby przybyłe krótko po wybuchu wojny
 - 40-50% osoby przebywające w ośrodku kilka miesięcy, opuszczające ośrodek i powracające (np. podczas wakacji, kiedy czynsze w najmie krótkoterminowym rosną)
 - 20-30% Osoby przebywające krócej, ok. 1-2 miesiące i nie wracające (powrót do Ukrainy, wyjazd do innych większych miast, wyjazd za granicę)
- Zasadniczo mieszkańcy ośrodków nie pracują. Pracę dorywczą podejmuje ok 20-30%. Jest to praca niskopłatna, poniżej kwalifikacji, zwykle na czarno.
- Zwolnienie z partycypacji w kosztach utrzymania dotyczy 95% (stan na pocz. września). Nasilająca się presja na zarządców ośrodków aby weryfikować status sytuacji materialnej mieszkańców.

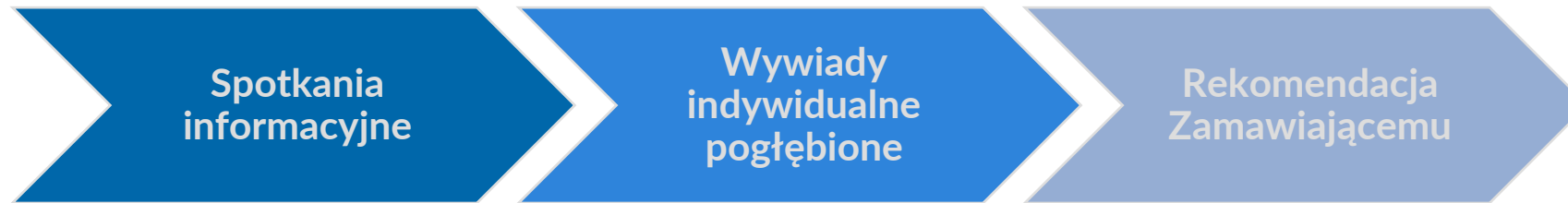
Pomorskie – pierwsze doświadczenia z realizacji projektu

- Ostatecznie do programu zarekomendowano 5 ośrodków (840 osób, 35% wszystkich uchodźców przebywających w ośrodkach tymczasowego zakwaterowania woj. pomorskiego)
 - Dom Studencki nr 8 w Sopocie – 156 osób
 - Dom Studencki nr 9 w Sopocie – 178 osób
 - Hostel Elewator w Gdańsku - 72 osoby
 - Hostel Kaszuby w Żukowie (pow. kartuski) – 160 osób
 - Dworek Banino w Baninie (pow. kartuski) – 187 osób



Pomorskie – pierwsze doświadczenia z realizacji projektu

- Rekrutacja uczestników programu



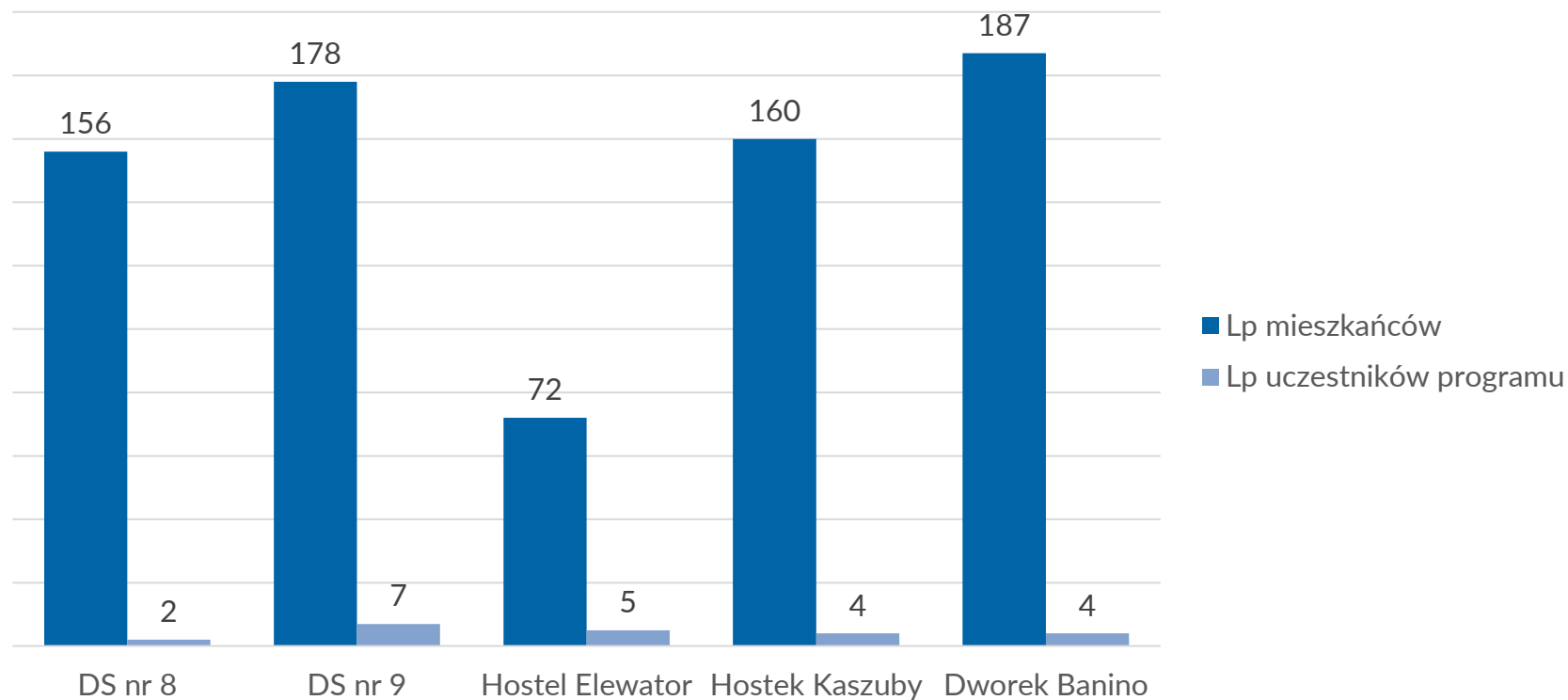
- Organizacja spotkania uzgodniona z zarządcą ośrodka
- Poprzedzone zaproszeniem umieszczonym w ośrodku i na forach
- 1 spotkanie, około 10 osób na spotkaniu w jednym ośrodku
- 80% zainteresowanych przystąpieniem do programu

- Prowadzący Doradca ds. Zatrudnienia
- Kwestionariusz zawierający ponad 100 pozycji (dane osobowe, wykształcenie, historia zatrudnienia, sytuacja materialna, znajomość j. polskiego, badanie motywacji do podjęcia pracy i pozostania w Polsce itp.)
- Weryfikacja kryteriów formalnych określonych w programie

- Na podstawie wypełnionego i przesłanego Zamawiającemu kwestionariusza

Pomorskie – pierwsze doświadczenia z realizacji projektu

- Rekrutacja uczestników programu
 - Lista 22 kandydatów do programu zaakceptowana przez Zamawiającego w październiku



Pomorskie – pierwsze doświadczenia z realizacji projektu

- Profil uczestników programu
 - 100% kobiet, połowa z nich posiada dzieci, średnio 2)
 - Średni wiek 49 lat
 - Wykształcenie podstawowe 5%, średnie 68%, wyższe 27%. Tylko 45% posiada ze sobą dokumenty potwierdzające kwalifikacje zawodowe
 - Status na rynku pracy w Ukrainie - 86% pracujących, 2 emerytów, 1 osoba bezrobotna
 - Doświadczenie w pracy w Polsce przed wojną – 1 osoba
 - Doświadczenie w pracy w Polsce 32%
 - Większość, 81% przybyło do Polski w 2022, połowa krótko po wybuchu wojny (do sierpnia 2022)
 - Długość pobytu w ośrodku średnio 20 miesięcy
 - Znajomość j. polskiego: całkowity brak 29%, podstawowy (A1/ A2) 50%, komunikatywny (B1) 21%
- Wszyscy uczestnicy mają wykonane IPD (pierwszą wersję) zawierającą analizę potencjału zawodowego, profil zawodowy oraz 2-3 ścieżki doprowadzenia do zatrudnienia.
- Działania w woj. pomorskim są realizowane przez 2 Doradców ds. Zatrudnienia



UNHCR
The UN Refugee Agency